

Doubs Haute-Saône Jura Territoire de Belfort

# 2008 **Palmarès régional** de l'Architecture et de l'Aménagement de Franche-Comté



2008

# Palmarès régional

de l'Architecture et de l'Aménagement de Franche-Comté

# Présentation

## Palmarès régional de l'Architecture & de l'Aménagement de Franche-Comté / 2008

“ L'architecture est une expression de la culture. La création architecturale, la qualité des constructions, leur insertion harmonieuse dans le milieu environnant, le respect des paysages naturels et urbains ainsi que du patrimoine, sont d'intérêt public.”  
(Loi sur l'architecture du 3 janvier 1977 – article 1<sup>er</sup>)

Malgré sa forte présence en Franche-Comté, l'architecture contemporaine est encore trop méconnue. Nous devons saisir toutes les occasions de la mettre en valeur.

Ce palmarès régional, initié par les CAUE de Franche-Comté, avec le soutien de la DRAC et de la Région Franche-Comté, a pour ambition :

- de faire connaître des opérations d'architecture et d'aménagement d'intérêt réalisées au cours des huit dernières années en illustrant la diversité et la qualité des projets contemporains de la région, quelle que soit leur échelle,
- de sensibiliser un large public à l'architecture contemporaine et à l'aménagement en faisant découvrir des réalisations qui concourent à la qualité du cadre de vie,
- de valoriser les projets les plus innovants, dans le domaine du développement durable, par leur dialogue avec le site et le territoire.
- de promouvoir un dialogue de qualité entre maître d'œuvre et maître d'ouvrage.

Le soin apporté à la conception, à la réalisation, à la qualité et au respect des usages est également récompensé.

Le palmarès régional 2008 était ouvert aux projets lauréats des palmarès de chaque département, organisés par les CAUE.

Ils illustrent quatre thèmes :

- l'habitat,
- les constructions publiques,
- les lieux de travail,
- les espaces publics.

L'ensemble des projets candidats au palmarès régional témoigne d'une qualité reconnue. C'est pourquoi, ils sont tous présentés dans cet ouvrage.

Ce palmarès invite à un voyage en Franche-Comté qui vous conduira à découvrir le territoire et son architecture sous un nouveau jour, à vous questionner et à vous projeter vers de nouvelles formes, de nouveaux espaces, de nouvelles expériences.

# Le jury

**Georges POULL**

Directeur régional des affaires culturelles de Franche-Comté  
Président du jury

**Marie-Guite DUFAY**

Présidente du Conseil régional de Franche-Comté  
Co-présidente du jury  
représentée par **Élizabeth PASTWA**  
Directrice de l'Inventaire du patrimoine

**Thierry FAIVRE-PIERRET**

Conseiller général du Jura  
Vice-président du CAUE du Jura  
Co-président du jury

**Robert JEANJEAN**

Vice-président du CAUE de la Haute-Saône

**Arnaud BOURDOIS**

Chef du service de l'aménagement du territoire  
Direction régionale de l'Équipement

**Jean-Luc HESTERS**

Architecte-conseil de la Direction régionale  
des affaires culturelles de Franche-Comté

**François NECTOUX**

Architecte  
Vice-président du Conseil régional  
de l'Ordre des architectes de Franche-Comté

**Karine TERRAL**

Présidente de la Maison de l'Architecture de Franche-Comté

**Béatrice RENAHY**

Conseillère pour l'architecture à la DRAC de Franche-Comté

**Christiane PERRUCHOT**

Journaliste au Moniteur

**Dominique TONAL**

Directeur du CAUE du Doubs

**Christine WENGER**

Directrice du CAUE de la Haute-Saône

**Florence CLÉMENT**

Architecte au CAUE du Jura

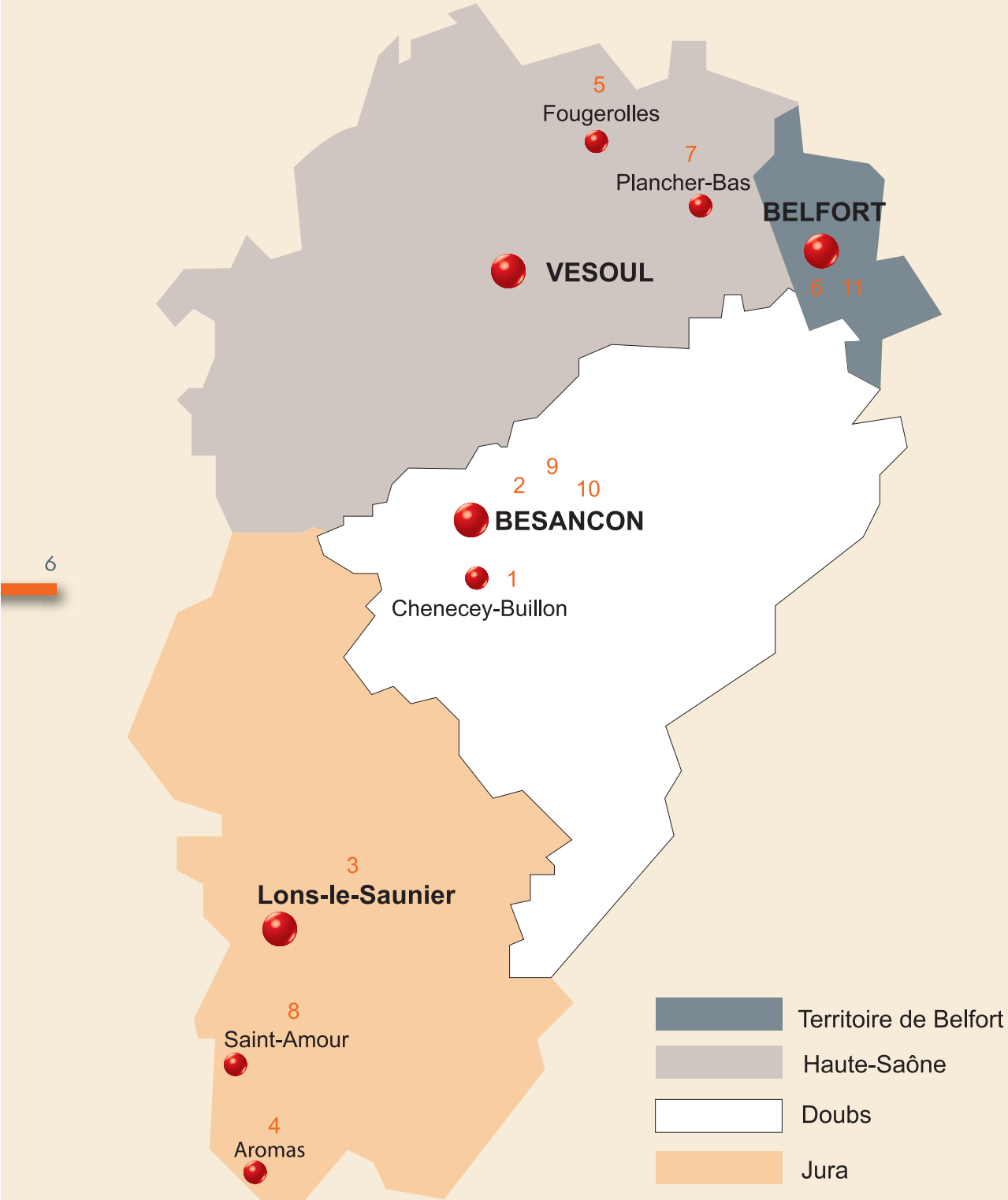
**Agnès RUFFALDI**

Service départemental  
de l'Architecture et du patrimoine - Doubs

**Rachel BONIN**

Service départemental  
de l'Architecture et du patrimoine - Territoire de Belfort

# Index des projets



## LAURÉATS

### Habitat

Maison individuelle

1 - Maison Breuillot / Chenecey-Buillon / Doubs / page 10

2 - Maison des Ragots / Besançon / Doubs / page 12

Logement collectif

3 - Le Moulin de l'Échenaud / Lons-le-Saunier / Jura / page 14

### Constructions publiques

4 - Salle multi-fonctions et ses abords / Aromas / Jura / page 20

5 - Écomusée du Pays de la cerise / Fougerolles / Haute-Saône / page 22

6 - Salle omnisports "Le phare" / Belfort / Territoire de Belfort / page 24

### Lieux de travail

7 - Centre médico-pharmaceutique / Plancher-Bas / Haute-Saône / page 32

### Espaces publics

8 - Aménagement du centre-bourg / Saint-Amour / Jura / page 38

## MENTIONS

### Habitat

9 - Les Lofts de Saint-Valentin / Besançon / Doubs / page 16

### Constructions publiques

10 - Ensemble de bureaux / Besançon / Doubs / page 26

### Lieux de travail

11 - Reconversion de 3 bâtiments industriels / Belfort / Territoire de Belfort / page 34

7

## SÉLECTION

### Habitat

12 - Maison Barbier / Bonboillon / Haute-Saône / page 17

13 - Les villas Sullivan / Belfort / Territoire de Belfort / page 17

### Constructions publiques

14 - Institut de formation en soins infirmiers / Pontarlier / Doubs / page 27

15 - Salle polyvalente / Beure / Doubs / page 27

16 - Centre de secours / Saint-Claude / Jura / page 28

17 - Site universitaire / Lons-le-Saunier / Jura / page 28

18 - Centre d'imagerie par résonance magnétique / Dole / Jura / page 29

19 - Préau & école maternelle / Valay / Haute-Saône / page 29

20 - Restaurant du Collège Jules Ferry / Delle / Territoire de Belfort / page 30

### Lieux de travail

21 - Unité de production d'implants neurologiques / Besançon / Doubs / page 35

22 - Agence d'architecture Reichardt & Ferreux / Lons-le-Saunier / Jura / page 35

23 - Crèche d'entreprise / Belfort / Territoire de Belfort / page 36

### Espaces publics

24 - Aménagement du centre-bourg / Offemont / Territoire de Belfort / page 40





Doubs Haute-Saône Jura Territoire de Belfort

# Habitat

# Habitat

Maison individuelle

## Lauréat

### 01 - Maison Breuillot - Chenecey-Buillon

Bernard QUIROT & Olivier VICHARD, architectes

En référence aux éléments caractéristiques du paysage qui superposent le bois à la pierre, la maison est conçue sous la forme d'un soubassement, formé de cadres en béton brut, remplis par des pierres sèches issues des murgers en maçonnerie, sur lequel repose un volume en bois. L'étage en ossature bois est bardé de mélèze qui prendra petit à petit une teinte grise, presque identique à la pierre. À ce volume principal s'ajoute le prisme simple du garage en béton brut conçu comme un simple abri. La qualité spatiale intérieure résulte principalement du décalage en plan du volume en bois par rapport au volume en maçonnerie. Il permet d'apporter de la lumière au centre, là où l'espace est le plus profond. La double hauteur du séjour met en relation l'étage et le rez-de-chaussée et sa haute fenêtre permet une lecture verticale de l'horizon. En haut de l'escalier, dans le bureau, une fenêtre sur le séjour redonne ce même point de vue sous un angle légèrement différent.

10

**Maîtres d'ouvrage**  
Mr & Mme Breuillot

**Surfaces**  
Habitable 115 m<sup>2</sup>  
Abri voiture 20 m<sup>2</sup>

**Coût**  
Maison (hors terrain & honoraires)  
165 216 € TTC

**Date de livraison**  
Mai 2006

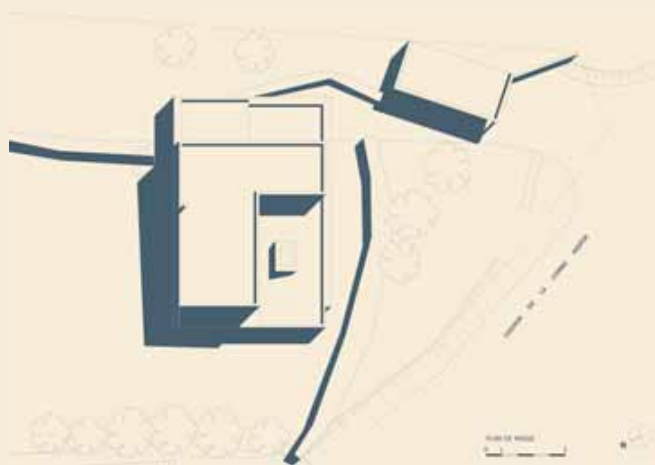
**Photographe**  
Nicolas Waltefaugle



- 1 - Porche
- 2 - Cellier
- 3 - Dégagement
- 4 - WC
- 5 - Chambre
- 6 - Salle d'eau
- 7 - Cuisine
- 8 - Séjour
- 9 - Terrasse



- 10 - Bureau
- 11 - Vide sur séjour
- 12 - Chambre
- 13 - Terrasse
- 14 - Bureau
- 15 - Vide sur séjour



# Habitat

Maison individuelle

## Lauréat

### 02 - Maison des Ragots - Besançon

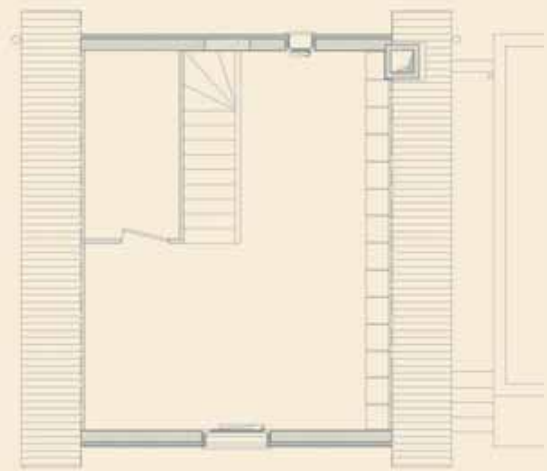
Atelier d'architecture TARDY - Olivier TARDY, architecte

L'intervention est située sur le flanc de la colline de Bregille à Besançon. Les percées visuelles, sur les premiers plateaux du Jura, offrent une grande qualité paysagère. L'extension comprend une cuisine et le lieu des repas. Elle est placée dans la continuité du bâti existant. Par sa volumétrie singulière et le soin apporté à la mise en œuvre constructive, elle se confronte et interagit avec le lieu.

Le raccord entre la construction d'origine et le bâti initial est assuré par un espace tampon dans lequel est organisée l'entrée. Le corps de bâtiment initial a été réhabilité en respectant la volumétrie initiale, seules les ouvertures extérieures ont été redimensionnées.



Rez-de-chaussée



Premier étage

12



**Maîtres d'ouvrage**  
Mr & Mme Boussard  
**Surface**  
Habitable 82 m<sup>2</sup>  
**Coût**  
102 736 € HT  
(hors honoraires)  
**Date de livraison**  
Novembre 2006  
**Photographe**  
Nicolas Waltefaugle





# Habitat

Logement collectif

## Lauréat

### 03 - Le Moulin de l'Échenaud - Lons-le-Saunier

Georges LADOY, Didier CHALUMEAU et Atelier Archi & Design, architectes

Sur la base d'un programme de 25 logements individuels groupés, le parti architectural et urbanistique se compose autour d'une rue intérieure, parallèle à la pente, qui offre les avantages suivants : une implantation des logements qui suit au plus près la pente naturelle du terrain, la possibilité pour chaque logement d'avoir une orientation est-ouest, des accès sur les jardins privatifs et des vues sur le paysage. La limitation des accès aux stationnements en un seul point, à partir de la rue de l'Echenaud, confère à la rue intérieure un caractère privatif semi piétonnier, où chaque logement est traité comme une entité individuelle. Les 6 logements en rez-de-chaussée du bâtiment B ont été aménagés pour recevoir les personnes à mobilité réduite.



Cette opération s'inscrit dans la démarche Haute Qualité Environnementale. Quatre cibles ont été choisies : l'intégration et le respect du site, les économies d'énergie et énergies renouvelables (compacité et isolation de l'enveloppe du bâtiment, capteurs solaires en toiture en complément des chaudières gaz), le confort des utilisateurs (visuel, thermique, acoustique), la gestion du chantier (tri sélectif des déchets des entreprises, limitation des nuisances par l'emploi de techniques de préfabrication).

**Maître d'ouvrage**  
OPHLM de Lons-le-Saunier  
**Surface**  
2 014 m<sup>2</sup>  
**Coût**  
1 815 198, 60 € HT  
**Date de livraison**  
2006





# Habitat

Logement collectif

## Mention

### 09 - Les lofts de Saint-Valentin - Besançon Richard GARCIA, architecte

Le projet propose le changement de destination d'un bâtiment industriel à Besançon, en immeuble d'habitation pour abriter huit logements en duplex.

Cette ancienne bâtisse industrielle comporte deux corps de bâtiment. Le premier volume, vers l'entrée sur rue, est conservé et voué au stationnement automobile. Le second est adapté pour recevoir des logements spacieux en duplex, qui se prolongent sur l'extérieur par des terrasses en bois en remplacement des anciens quais de chargement.

Les façades de l'immeuble destiné au stationnement des véhicules sont peintes en rouge, et revêtues d'un bardage vertical en bois ajouré. Celles des logements sont complétées par un épiderme en bois. Les menuiseries extérieures sont soit en aluminium, soit en bois naturel. La couverture a été remplacée par du zinc, et agrémentée par quelques velux.

Une piscine collective clôturée participe à la vie de la copropriété.



**Maître d'ouvrage**  
PIERRE & VIE  
**Surface**  
SHON 1896 m<sup>2</sup>  
**Coût**  
999 255 € HT  
**Date de livraison**  
Mars 2006





# Habitat

## Sélection

### 12 - Maison Barbier - Bonboillon



La maison est implantée sur une parcelle rectangulaire parallèle aux courbes de niveaux. Un mur en brique formant un L constitue une « colonne vertébrale » sur laquelle viennent s'appuyer des murs à ossature légère composant deux volumes. Le volume principal, couvert par un toit en zinc, débordé largement sur une terrasse en pin douglas. Le second volume, pourvu d'une toiture terrasse végétalisée, s'ouvre sur le bois bordant la parcelle et se retourne afin de constituer un abri pour les véhicules. Le choix des matériaux, mais également les équipements techniques, montrent une volonté affirmée de répondre aux préoccupations environnementales.

#### Maîtres d'ouvrage

Mr & Mme BARBIER

#### Maîtres d'œuvre

S'Cop d'Architecture Ad'hoc  
Goëry BARBIER  
& Bertrand LARDIER,  
architectes

#### Surfaces

Habitable 152 m<sup>2</sup>

Utile 170 m<sup>2</sup>

Terrasse extérieure 44 m<sup>2</sup>

#### Coûts

147 500 € HT

#### Date de livraison

Mai 2004-2005

17

### 13 - Villas Sullivan - Belfort



Le projet est implanté à proximité du centre-ville de Belfort, dans la ZAC du Parc à Ballons.

Le programme comprend 2 villas de 8 pièces et 7 villas de 5 pièces.

L'intérêt de ce programme réside dans sa réponse à l'étalement urbain. Chaque villa est implantée sur une petite parcelle de moins de 2 ares et bénéficie de 2 terrasses et d'un jardin arboré.

#### Maître d'ouvrage

Marcelin PREVOT Immobilier

#### Maître d'œuvre

Atelier d'architecture  
Alain CALMUS

#### Surface

1 142 m<sup>2</sup>

#### Coûts

1 062 000 € HT

#### Date de livraison

2006



Doubs Haute-Saône Jura Territoire de Belfort

# Constructions publiques

19

# Constructions publiques

## Lauréat

### 04 - Salle multifonctions & ses abords - Aromas

Georges LADOY, Didier CHALUMEAU & Anne GUTFREUND, architectes

La position de la salle multifonctions, le traitement de ses abords jusqu'à la mairie et l'école ont permis de créer un nouveau cœur de village. De fait, cet espace est devenu un lieu d'activités sociales (sportives, festives, scolaires, administratives,...) pleinement intégré dans le paysage du village, en prolongement du centre ancien.

#### L'aménagement des espaces publics

Deux projets ont principalement contribué à la requalification du centre :

##### Le parvis de la mairie

L'accès du bâtiment public aux personnes handicapées harmonise et structure cette opération selon un aménagement d'espace piétonnier.

##### La place et ses abords.

L'enjeu principal du développement d'Aromas était d'organiser un nouveau centre autour d'une place. De plus, il fallait envisager l'aménagement d'une aire paysagée de stationnement, essentielle au bon fonctionnement des activités de la salle multifonctions.

##### La salle multifonctions

Elle s'articule selon 3 corps de bâtiments regroupés sous une structure commune, répondant ainsi à la mixité du programme : une salle polyvalente et ses annexes, un petit bâtiment de vestiaires et de rangements, une halle sportive couverte.

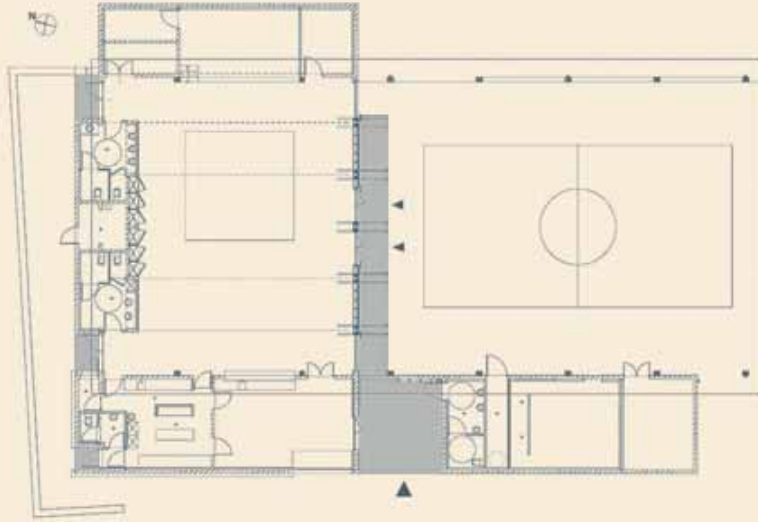


Ce projet s'inscrit dans la volonté du maître d'ouvrage de mettre en valeur le bois notamment au niveau de la structure de la halle couverte.

En réponse à son implantation en milieu rural et à son inscription dans un périmètre de protection des Monuments Historiques, la volumétrie du bâtiment est volontairement sobre.

**Maître d'ouvrage**  
Commune d'Aromas  
**Surfaces**  
Habitable 115 m<sup>2</sup>  
Abri voiture 20 m<sup>2</sup>  
**Coûts**  
Salle multifonctions  
652 481 € HT  
Parvis de la mairie  
90 508 € HT  
Place & ses abords  
41 322 € HT  
**Dates de livraison**  
2005 & 2007





21





# Constructions publiques

## Lauréat

### 05 - Écomusée du Pays de la cerise - Fougerolles

Bernard QUIROT & Olivier VICHARD, architectes

L'écomusée de Fougerolles occupe, depuis les années 1980, une belle propriété créée par un des premiers distillateurs industriels, Joseph Aubry, qui y vécut de 1830 à 1888.

Cet ensemble remarquable a été inscrit au titre des Monuments Historiques en 1984.

La propriété compte principalement une maison de maître datée de 1829, divers bâtiments annexes et un verger conservatoire. Le programme prévoyait la réhabilitation des bâtiments existants et la création de nouvelles surfaces d'exposition, de bureaux et d'accueil, extensions difficiles à construire sans venir perturber le fragile équilibre du site.

Le projet s'appuie sur plusieurs idées simples :

- créer un parcours intérieur continu pour présenter les thèmes principaux du musée. Les conditions climatiques n'étant pas toujours favorables, les liaisons entre les bâtiments se révélaient un point critique à résoudre,
- montrer au début et à la fin du parcours les extensions contemporaines, mais les faire disparaître au cours de la visite, de manière à plonger le visiteur dans une atmosphère relativement homogène,
- faire du verger le complément naturel du domaine bâti, en en faisant souvent la vue principale depuis les espaces intérieurs.



22

**Maître d'ouvrage**  
Commune de Fougerolles

**Surfaces**  
2 576 m<sup>2</sup>  
Surface extension  
SHON 641 m<sup>2</sup>  
Surface réhabilitation  
SHON 1935 m<sup>2</sup>

**Coût**  
1 094 325 € HT

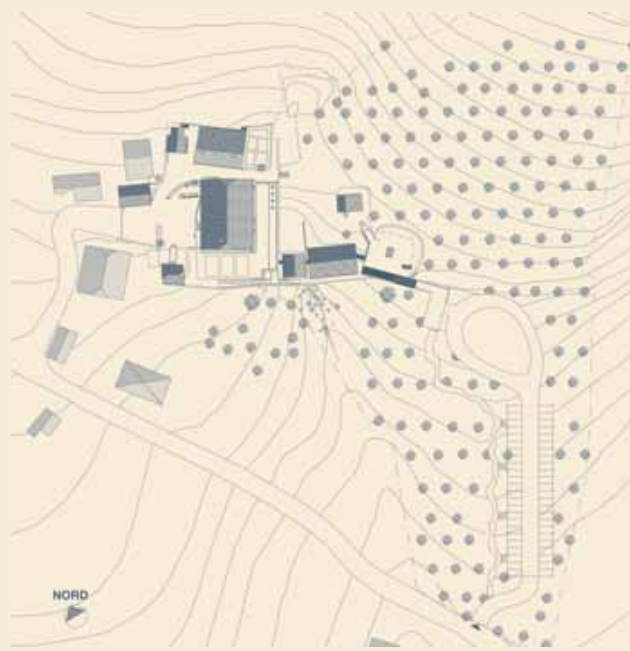
**Date de livraison**  
Août 2007

**Photographes**  
Nicolas Waltefaugle,  
Luc Boegly,  
Quirot & Vichard



Ce projet est avant tout une promenade à travers un paysage et des bâtiments, et le travail des architectes a visé à la transformer en une expérience sensible, avec un début et une fin, dans laquelle la mémoire joue le premier rôle : on aperçoit au début ce que l'on verra à la fin, et l'on retrouve régulièrement l'image référente du verger.

Les matériaux utilisés en façade sont ceux des bâtiments existants : grès des Vosges et enduit. Les menuiseries bois (pin ou hêtre) forment une sorte de fil conducteur entre les éléments anciens et modernes.



# Constructions publiques

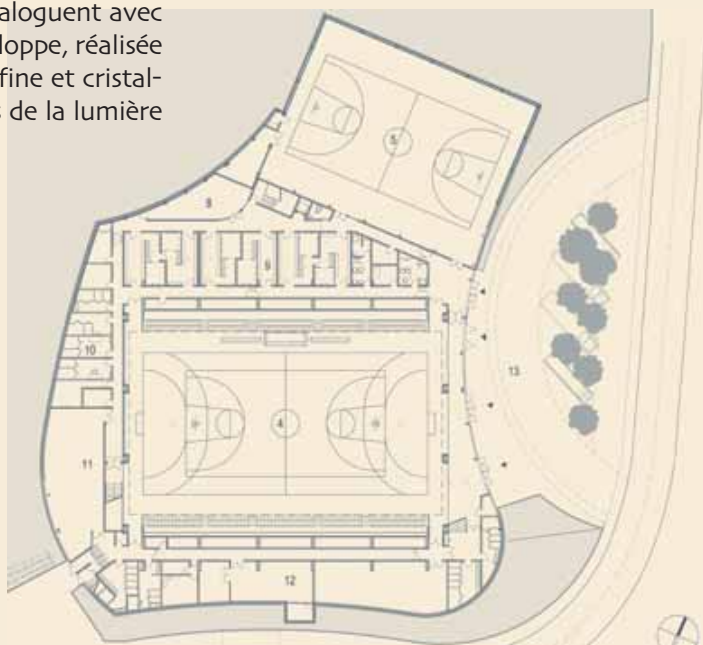
## Lauréat

### 06 - Salle omnisports "Le phare" - Belfort

archi 5 (Laurent BOURILLET, Thomas DRYJSKI, Éric GIUDICE, Bernard GUILLIEN, Jacques SEBBAG) & Borja HUIDOBRO, architectes

Le fort Hatry, où prend place la nouvelle salle de sport, faisait partie des dispositifs de défense de la ville de Belfort. Aujourd'hui c'est un espace de transition, un noeud d'infrastructures où routes et rails croisent leur flux à différents niveaux et à différentes vitesses. Conçu comme un signal urbain fort, le nouveau bâtiment établit une relation avec le paysage majestueux des Vosges et avec le château de Belfort. Le gymnase assure son rôle d'équipement public et de catalyseur urbain, s'impose comme un élément central, lieu de rassemblement, de rencontres et d'événements sportifs et culturels. La forme et l'identité du nouveau bâtiment génèrent un contraste avec les murs de pierres existants.

Rappelant la fluidité et la dynamique des activités sportives, la façade du gymnase exprime un mouvement ample et généreux à travers le paysage. Les lignes convexes et concaves dialoguent avec les lignes droites existantes. L'enveloppe, réalisée en verre translucide d'une qualité fine et cristalline, reflète les colorations subtiles de la lumière naturelle, du ciel et du paysage.

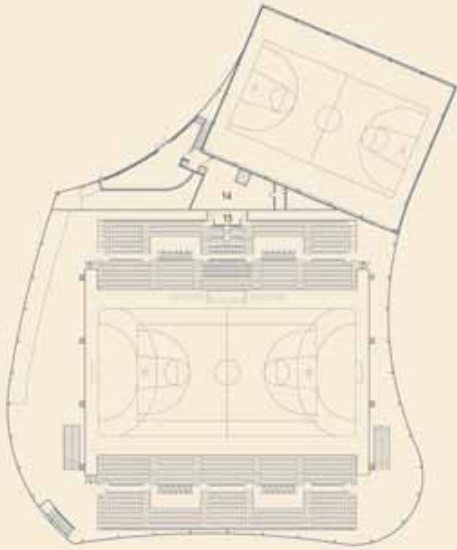


24

**Maître d'ouvrage**  
Ville de Belfort  
**Surface**  
SHON 5 163 m<sup>2</sup>  
**Coût**  
6 449 620 € HT  
**Date de livraison**  
Mai 2008







# Constructions publiques

## Mention

### 10 - Ensemble de bureaux - Besançon

Rachel AMIOT & Vincent LOMBARD, architectes

Cet ensemble immobilier de bureaux est situé à Besançon dans la boucle du Doubs, dans un environnement architectural du XVIII<sup>e</sup> d'une rare qualité.

Au programme de restructuration des bâtiments existants est associée la création d'une petite construction reliant l'ensemble. L'organisation en strates parallèles, côté rue, un plateau de bureaux et une circulation horizontale, côté cour, un vide accueillant les circulations verticales, donne au volume construit une orientation claire avant/arrière.

Sur rue, le rythme vertical et régulier des ouvertures, la hauteur exceptionnelle des niveaux (5m25 à Rdc, 4m25 en étage), l'utilisation de la pierre jaune et bleu si particulière à Besançon, inscrivent le nouveau bâtiment dans la lignée des constructions de la rue de la Préfecture. L'épaisseur apparente de la façade (70cm) correspond à l'épaisseur des murs des constructions mitoyennes.

Sur cour, la façade doit résoudre cette apparente contradiction : une absence de plancher et de fenêtre "classique" et une intégration dans un environnement de façades ordinaires avec fenêtres.

Les menuiseries sont reportées au nu extérieur des façades. Ces percements de petites dimensions redessinent, vu de l'extérieur, la proportion verticale et la dimension usuelle des fenêtres. Des bandeaux horizontaux en CCV (composite ciment-verre) soulignent le découpage en trois niveaux de la façade sur rue. Les fenêtres verticales sont séparées par des trumeaux habillés de pierre agrafée. La façade arrière, lisse à l'extérieur, est composée de panneaux en béton CCV de 2.50 X 3.40 m, fixés sur une ossature métallique.



26

**Maître d'ouvrage**  
Conseil général du Doubs  
**Surface**  
SHON 1489 m<sup>2</sup>  
**Coût**  
1 780 000 € HT  
**Date de livraison**  
Mai 2005





# Constructions publiques

## Sélection

### 14 - IFSI - Pontarlier



La nouvelle école d'infirmières de Pontarlier regroupe des salles de cours pour la formation de 150 élèves, dans le cadre de la restructuration globale de l'hôpital.

Le projet, très «ramassé» en raison de la faible taille et de la géométrie contraignante du terrain, est organisé autour d'un petit atrium couvert en verrière, sur 2 niveaux. Cet atrium constitue le cœur du bâtiment et le lieu de rencontres entre les élèves des différentes années. Les matériaux ont été choisis dans une optique de «vérité constructive», de pérennité, de «patine noble» basée sur l'usage de matériaux bruts.

Maître d'ouvrage  
Hôpital de Pontarlier  
Maître d'œuvre  
François HATON, architecte  
Surface  
SHON 1500 m<sup>2</sup>  
Coût  
1 800 € HT  
Date de livraison  
Avril 2006

27

### 15 - Salle polyvalente - Beure



La Salle polyvalente est implantée sur un terrain situé à l'articulation entre le centre ancien du village et les extensions récentes. Le principe de composition du bâtiment présente « 2 ordres » superposés :

- une base rectangulaire qui donne deux de ses limites à l'espace public ;
- une « superstructure » qui déploie ses volumes en hauteur.

Ce déploiement des volumes en hauteur correspond aussi à la recherche d'une qualité spécifique de l'éclairage naturel des principaux espaces intérieurs (lumière zénithale). Construites dans un béton brut soigné, l'enveloppe extérieure ainsi que les parois du hall ont été traitées par une lasure mate, qui laisse transparaître « la vie » du béton. Le choix de la couleur orangée a été fait par l'artiste Thierry Gehin dans le cadre du 1% artistique.

Maître d'ouvrage  
Commune de Beure  
Maîtres d'œuvre  
Bernard QUIROT  
& Olivier VICHARD,  
architectes  
Surfaces  
Utile 611 m<sup>2</sup>  
Terrain 3 158 m<sup>2</sup>  
Coût  
674 000 € HT  
Date de livraison  
Septembre 2004

# Constructions publiques

## Sélection

### 16 - Centre de secours - Saint-Claude

#### Maître d'ouvrage

SDIS du Jura

#### Maîtres d'œuvre

Atelier archi&design  
(Alain BRUSTEL, Philippe LAHU,  
François RAYMOND)  
& Georges LADOY  
architectes

#### Surface

2 800 m<sup>2</sup>

1 200 m<sup>2</sup> de remise

#### Coût

1 740 000 € HT

#### Date de livraison

Avril 2005



Le bâtiment principal se développe sur 4 niveaux, ayant chacun une correspondance avec le terrain naturel. Dominant ainsi les lieux d'une quinzaine de mètres, il acquiert la prestance due à son statut de service public. La façade principale inclinée domine le site et abrite bureaux et lieux de vie. Sa couleur rouge exploite l'image conventionnelle de la couleur des pompiers. La tour d'entraînement émergeante est un autre élément à valeur quasi-symbolique dans la représentation d'une caserne et sa position la rend visible depuis toute la ville.

28

### 17 - Site universitaire - Lons-le-Saunier

#### Maître d'ouvrage

Commune de Lons-le-Saunier

#### Maître d'œuvre

F. BOIS, architecte

#### Surface

1 300 m<sup>2</sup>

#### Coût

1 666 000 € HT

#### Date de livraison

2006



Dans une partie de l'ancienne école normale de filles, le projet de requalification intègre une logique contemporaine capable de signifier la nouvelle destination, tout en s'insérant délicatement dans le contexte. Cette recomposition s'appuie sur les actions suivantes : enlèvement des éléments superflus et inutiles qui alourdissaient l'ensemble, utilisation d'un répertoire simplifié de matériaux cohérent avec l'architecture initiale, aménagement des espaces extérieurs pour proposer un parvis d'accueil, mise en place d'une gestion économe des consommations énergétiques.

# Constructions publiques

## Sélection

### 18 - IRM - Dole



L'architecture du Centre d'imagerie par résonance magnétique affiche une précieuse singularité sculpturale, jouant de multiples contraintes d'alignement et de retrait. Un vaste porche identifiable par les patients lui confère une urbanité. L'organisation intérieure relève de la recherche fonctionnelle et sécuritaire d'un outil précisément réglé par les circuits humains, les flux techniques, et les champs électromagnétiques. Les matériaux clairs et chaleureux, le contrôle des éclairages naturels et artificiels, le dessin épuré des mobiliers, visent à qualifier une ambiance intérieure d'accueil sereine et à répondre également avec efficacité à l'ergonomie de l'activité médicale.

**Maître d'ouvrage**  
Centre hospitalier de Dole  
& GIE 39 Nord  
**Maîtres d'œuvre**  
Gilles REICHARDT  
& Gilles FERREUX  
architectes  
**Surface**  
481 m<sup>2</sup>  
**Coût**  
1 352 019 € HT  
**Date de livraison**  
2007  
**Photographe**  
Nicolas Waltefaugle

29

### 19 - Préau & école maternelle - Valay



L'extension du pôle scolaire de Valay comprend la construction d'une nouvelle école maternelle et d'un préau, sur le site de l'ancien château, à l'articulation entre centre construit et campagne environnante. Les architectes ont adopté le principe de réhabiliter l'ancienne grange tout en lui accolant des volumes en ossature bois, en extension des surfaces existantes. Ce choix de la réhabilitation a paru préférable à celui de la construction neuve, à la fois pour des raisons d'économie budgétaire mais aussi d'architecture, en réutilisant et en sauvegardant une partie du patrimoine de la commune.

**Maître d'ouvrage**  
Communauté de communes  
du Val-de-Pesmes  
**Maîtres d'œuvre**  
Bernard QUIROT  
& Olivier VICHARD,  
architectes  
**Surfaces**  
SHON 254 m<sup>2</sup>  
Surface utile 330 m<sup>2</sup>  
**Coût**  
Préau + réhabilitation de l'hôtel  
+ cour  
595 500 € HT  
**Date de livraison**  
Juillet 2005

# Constructions publiques

## Sélection

### 20 - Restaurant du collège Jules Ferry - Delle



Le projet de restaurant de la cité scolaire de Delle est implanté en fond de parcelle, sur une topographie chahutée. L'orientation offre des vues lointaines sur la campagne environnante. Ce bâtiment, d'une surface hors œuvre nette de 850m<sup>2</sup>, est constitué de deux entités clairement identifiables : les salles des élèves (204 places), des professeurs (30 places), des invités et la cuisine permettant de servir 450 repas. La volumétrie affectée aux salles est largement vitrée et surmontée d'une toiture terrasse végétalisée qui accueille des panneaux solaires. La charpente en bois offre un large auvent côté sud et ouest.

30

**Maître d'ouvrage**

Conseil général du Territoire de Belfort  
Conseil régional de Franche-Comté

**Maître d'œuvre**

Agence Catherine DORMOY,  
architecte

**Surface**

1 152 m<sup>2</sup>

**Coût**

1 966 500 € HT

**Date de livraison**

2008

Doubs Haute-Saône Jura Territoire de Belfort

# Lieux de travail

31



# Lieux de travail

## Lauréat

### 07 - Centre pharmaceutique - Plancher-Bas

Rachel AMIOT & Vincent LOMBARD, architectes

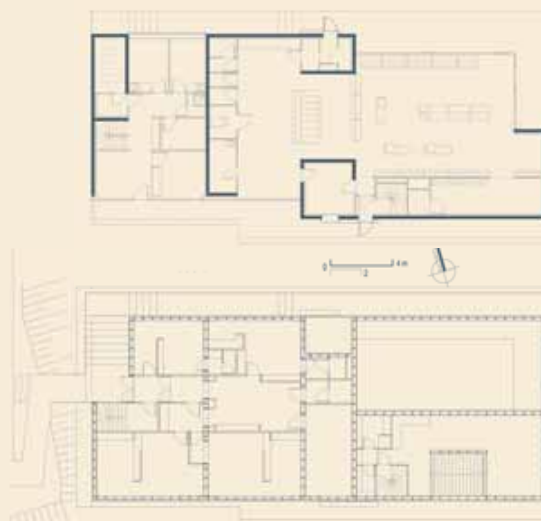
Situé près de Ronchamp en Haute-Saône, non loin de la chapelle Notre-Dame-du-Haut de Le Corbusier, ce bâtiment qui regroupe une pharmacie et un centre médical tire parti de la déclivité du terrain. Le niveau bas (pharmacie) est de plein-pied avec la route tandis que le niveau supérieur (cabinet médical) est accessible de plein-pied depuis le haut de la parcelle.

Le volume est allongé en R+1, avec un toit "semi-terrasse végétalisée". Le bâtiment est sobre et compact, construit dans des matériaux très différenciés. Les murs en béton du RDC se plient horizontalement et verticalement pour constituer des volumes ne laissant jamais transparaître la faible épaisseur des voiles.

A l'étage, le bardage à claire-voie, composé de fines lamelles verticales de mélèze (25x45mm), se déroule sur toute la surface des façades. Devant les ouvrants, les panneaux peuvent se soulever en projection horizontale pour libérer la vue. Ce découpage du bâtiment en deux parties est l'objet d'un scénario de construction devant permettre la réalisation du chantier en 6 mois. Pendant la construction du RDC en béton, la préfabrication simultanée en atelier de l'étage en ossature bois a permis de relever ce défi.



32



#### Maîtres d'ouvrage

SCI du Rahin

#### Surface

SHON 560 m<sup>2</sup>

#### Coûts

625 000 € HT

soit 1 116 € / m<sup>2</sup>

#### Date de livraison

Décembre 2004





# Lieux de travail

## Mention

### 11 - Ensemble de bâtiments - Belfort

REICHEN & ROBERT & ASSOCIÉS, architectes

#### 1 / Bâtiment "B23" Converteam

**Maître d'ouvrage**  
SEMPAT  
**Surface**  
5365 m<sup>2</sup>  
**Coût**  
5,8 M d'€  
**Date de livraison**  
2008

L'ancienne halle industrielle, dite « bâtiment 23 », constitue la « tête » de l'alignement de constructions qui structurent la partie nord du Technopôle. Le projet porte sur l'insertion de quatre niveaux de bureaux dans l'enceinte de cette halle pour l'entreprise Converteam. Depuis l'avenue du Maréchal Juin, le bâtiment est perçu comme un volume simple émergeant de l'ancien bâtiment en briques et se retournant vers le sud par une partie en surplomb constituant un signal visible de loin.



34

#### 2 / Bâtiment "5" G.E.E.P.E

**Maître d'ouvrage**  
SEMPAT  
**Surface**  
SHON 17 432 m<sup>2</sup>  
**Coût**  
10 M d'€  
**Date de livraison**  
2001  
**Photographie**  
Luc Boegly1

Le technopôle de Belfort est constitué d'un ensemble de locaux industriels en briques réalisés à la fin du XIXe siècle. Accueillir le siège de Général Électric dans un de ces bâtiments est l'occasion de « retourner » l'image de l'ensemble du site sur l'avenue du Maréchal Juin. Une extension en lames de verre crée un « entre-deux » sous la forme d'une « rue-halle ». Les matériaux bruts béton-brique-métal galvanisé et verre sont privilégiés à l'image des matériaux industriels.



#### 3 / Bâtiment "15" Milgred

**Maître d'ouvrage**  
SEMPAT  
**Longueur**  
80 m  
**Coût**  
200 000 €  
**Date de livraison**  
2003

Le projet nécessitait une reprise globale afin d'accompagner la nouvelle expression urbaine et architecturale. Celui-ci vient ainsi reprendre la totalité de la longueur de façade par un ensemble constitué d'une structure métallique et de panneaux de DANPALON colorés. Cette « peau » redonne ainsi de l'épaisseur au bâtiment et une échelle à l'ensemble. Elle change selon les heures de la journée et les reflets du soleil. De nuit, des éclairages depuis le sol viennent ponctuer les entrées.



# Lieux de travail

## Sélection

### 21 - Unité de production d'implants neurologiques - Besançon



Unité de fabrication d'implants neurochirurgicaux, le bâtiment symbolise la rencontre entre nature et haute technologie.

Des rubans d'acier gris métallisé en « aluzinc » enveloppent le volume, ondulent en variant leurs inclinaisons selon l'orientation, l'ensoleillement, les vues et le type d'activités abritées. Partiellement perforées, ces lames servent de brise-soleil devant les parties vitrées. Les locaux sont organisés suivant la logique du « process » de conception et de fabrication, selon un plan à l'image du corps humain. L'aménagement intérieur est conçu avec l'esthétique scientifique des laboratoires.

#### Maître d'ouvrage

SOPHYSA

#### Maîtres d'œuvre

METRA&ASSOCIÉS,  
architectes

#### Surfaces

2 800 m<sup>2</sup>

5 600 m<sup>2</sup> avec phase 2

#### Coûts

3 600 000 € HT

6 000 000 avec phase 2

#### Date de livraison

2007

#### Photographes

Philippe Ruault  
JF Chapuis (SMAC)  
Nicolas Waltefaugle

35

### 22 - Agence d'architecture Reichardt & Ferreux - Lons-le-Saunier



Le projet se situe sur un terrain arboré, en frange du centre ville de Lons-le-Saunier. Il correspond à une construction « en pavillon » sur deux niveaux, implantée au centre de la parcelle, insérée dans les frondaisons existantes, et cadrée par les directions des murs existants. Le volume est entièrement vitré sur ses faces est, sud et ouest. A l'extérieur, une résille bois constituée de tasseaux verticaux filtre la lumière naturelle. Le parti constructif est celui d'une structure légère en acier, concentrée sur quatre poteaux centraux renvoyant à des raidisseurs en façade.

#### Maîtres d'ouvrage

Gilles REICHARDT  
& Gilles FERREUX

#### Maîtres d'œuvre

Gilles REICHARDT  
& Gilles FERREUX,  
architectes

#### Surface

200 m<sup>2</sup>

#### Coûts

302 884 € HT

#### Date de livraison

2005

#### Photographe

Nicolas Waltefaugle



# Lieux de travail

## Sélection

### 23 - Crèche d'entreprise - Belfort



Le bâtiment de la crèche se situe sur le site de Belfort Technopôle. La présence d'une allée de vieux arbres a joué un rôle important dans le dessin de la volumétrie, en renforçant l'intégration du bâtiment au site. Les piétons accèdent à l'accueil directement depuis le parvis d'entrée.

L'architecture du bâtiment est l'expression en volume des espaces de vie principaux des enfants. Espace des petits, des moyens et des grands ayant chacun des dimensions différentes. La jonction entre le bâtiment et l'espace extérieur est le jardin d'enfants, tissant des liens précieux avec la végétation existante.

Les piétons accèdent à l'accueil directement depuis le parvis d'entrée. Les espaces extérieurs en contact avec le bâtiment de la crèche sont traités par des matériaux simples et durables, principalement le béton.

**Maître d'ouvrage**

SODEB

**Maîtres d'œuvre**REICHEN & ROBERT & Associés  
architectes**Surface**500 m<sup>2</sup>**Coût**

750 000 € TTC

**Date de livraison**

2007

Doubs Haute-Saône Jura Territoire de Belfort

# Espaces publics

37

# Espaces publics

## Lauréat

### 08 - Aménagement du centre-bourg - Saint-Amour

Georges LADOY & Alain CHARVET, architectes

Cette opération représentait un pari important pour la commune et l'équipe de maîtrise d'œuvre. La coopération de tous les acteurs et des habitants de Saint-Amour a conduit à réaliser un projet répondant aux attentes des usagers.

Une dynamique nouvelle est désormais créée au centre-ville avec la réalisation d'espaces accessibles à tous.

Plusieurs secteurs ont fait l'objet d'une requalification :

#### La place d'Armes

L'équipe de maîtrise d'œuvre a souhaité donner une perception globale et unitaire de la place par la création d'un véritable parvis de la mairie, en limitant et requalifiant la circulation et les stationnements. L'esplanade est accessible aux personnes handicapées et permet manifestations et promenades.

#### La place de la Chevalerie et la place Marcel Moysse

Au cœur du centre ancien, l'unité de ce vaste espace arboré a été conservée, avec une mise en valeur du belvédère et de la promenade. L'espace a globalement été requalifié en organisant et en délimitant les zones de stationnement et de circulation.

Le statut de bâtiment public du centre culturel de la Chevalerie a été renforcé en traitant un parvis côté centre ancien et un vaste espace libre au sud, aménagé en théâtre de verdure. La création de ce parvis a également permis de traiter l'articulation spatiale avec la place Marcel Moysse et l'axe Nord/Sud qui forme l'une des principales artères de la ville.

#### Les rues Sainte Marie et Reclosière

Par un aménagement précis et respectueux des traces du passé, les rues adjacentes ont retrouvé leur qualité spatiale initiale.



38

#### Maître d'ouvrage

Commune de Saint-Amour

#### Coûts

Place d'Armes & environnement

243 240,85 € HT

Place de la Chevalerie

& Rues Sainte-Marie et Reclosière

772 680,35 € HT

#### Dates de livraison

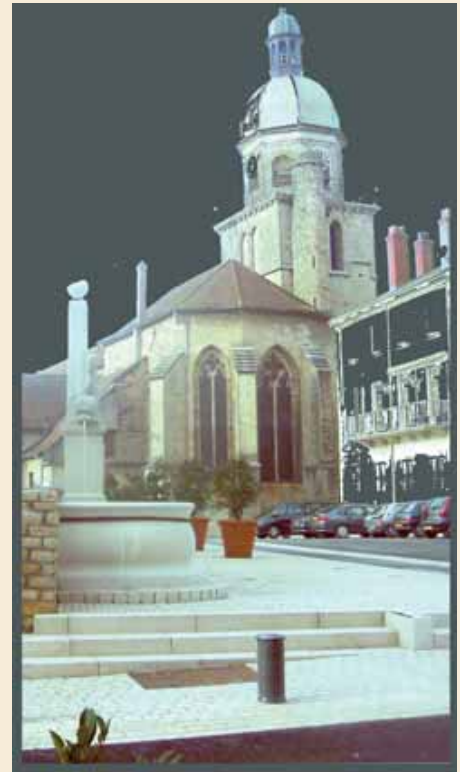
Tranche 1 : 2005

Tranche 2 : 2006



Les matériaux nobles comme la pierre et le bois ont été utilisés.

Leurs teintes se fondent avec celles des façades de la ville. Au sol, les formes sont volontairement simples afin de faciliter la lecture de ce site urbain. Certains éléments anciens, comme les pavés de l'église, ont été réutilisés et associés avec soin aux aménagements récents.



# Espaces publics

## Sélection

### 24 - Aménagement du centre-bourg - Offemont



Une vaste démarche de renouvellement urbain a été engagée, depuis plusieurs années, à Offemont pour retisser les liens sociaux entre les différents quartiers de la commune et dynamiser l'agglomération par d'importantes opérations de requalification.

Il s'agit notamment du désenclavement du quartier de l'Arsot, isolé socialement et géographiquement, et de la création de la maison intercommunale de l'Enfance et des Loisirs, lieu d'échanges et de rencontres et pôle de développement des connexions entre quartiers. Le réaménagement de l'espace de la mairie s'inscrit dans ce projet politique municipal et plus largement, dans le développement de l'agglomération belfortaine et le traitement qualitatif des espaces intermédiaires entre communes.

C'est une opération importante pour la commune, aussi bien en termes de visibilité que d'identité et de sécurité ; elle est l'élément fédérateur d'une requalification plus vaste de l'ensemble de son maillage viaire et de ses limites.

**Maîtres d'ouvrage**

Commune d'Offemont

**Maître d'œuvre**

Philippe JEAN, architecte

**Coûts**

3 316 615 € TTC

**Surface**14 000 m<sup>2</sup>**Date de livraison**

2008





Cet ouvrage a été réalisé par le Conseil d'Architecture, d'Urbanisme et de l'Environnement du Doubs, avec le soutien actif et financier de la DRAC de Franche-Comté.

La DRAC, le Conseil régional et les CAUE de Franche-Comté remercient tous les maîtres d'ouvrage publics et privés, les professionnels de l'architecture et du paysage, les photographes, qui ont accepté de participer à l'édition 2008 du Palmarés. Ils expriment aussi leur gratitude aux concepteurs des 24 projets présentés dans cet ouvrage, pour leur collaboration.

Remerciements particuliers :

- au Conseil régional de Franche-Comté pour l'organisation de la cérémonie de remise des prix,
- aux Conseils généraux du Doubs, du Jura, de la Haute-Saône et du Territoire de Belfort qui ont soutenu les palmarés départementaux.

42

#### Collaboration

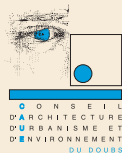
Béatrice RENAHY, Conseillère en architecture  
à la DRAC de Franche-Comté  
Cyrille MERLE, directeur du CAUE du Jura  
Florence CLÉMENT, architecte du CAUE du Jura  
Christine WENGER, directrice du CAUE de la Haute-Saône  
Rachel BONIN, SDAP de Belfort  
Emmanuelle PEYRAFORT, responsable des relations publiques  
au Conseil régional de Franche-Comté

#### Conception graphique

CAUE du Doubs - Dominique TONAL  
Annie Pamphile, infographiste au CAUE du Doubs

#### Impression

Imprimerie SIMON  
avril 2009







Imprimé sur papier recyclé

